

Manuel des
Appareils "Hawk-Eye"
n^{os} 2 et 2A Pliants
à bobines (modèle B)
équipés avec objectif achromatique
ou objectif rectiligne



Kodak

SOCIÉTÉ ANONYME FRANÇAISE

39, Av. Montaigne et 17, Rue François-I^{er}, PARIS (8^e)

Magasins de Détail :

5, Avenue de l'Opéra — 28, Place Vendôme — 9, Boulevard des Italiens
39, Av. Montaigne — 41, Boul. Raspail — 25, rue du Faub. Montmartre

LYON

NICE

26, rue de la République

13, av. de la Victoire

MARSEILLE

CANNES

ALGER

37, rue Saint-Ferréol

27, rue d'Antibes

48, rue d'Isly

MONTE CARLO

TROUVILLE

6, boulevard des Moulins

110, rue des Bains

Kodak Limited BRUXELLES, 54, rue Montagne-aux-Herbes-Potagères
Magasins de Détail : 88, rue Neuve, Bruxelles - 15, Place de Meir, Anvers

Kodak S. A. LAUSANNE — Kodak S. A. GENÈVE

Kodak (Egypt) S. A., 3, rue Elfy Bey, LE CAIRE

Quand vous achetez
une
bobine de pellicule



Quand vous achetez une bobine pour
votre appareil "Hawk-Eye",

Exigez la Pellicule "Kodak"
(en boîte jaune)

la seule spécialement fabriquée pour
les appareils "Hawk-Eye" Pliants.

**Le "Hawk-Eye" n° 2 Pliant emploie
la bobine "Kodak" n° 120**

**Le "Hawk-Eye" n° 2 A Pliant emploie
la bobine "Kodak" n° 116**

Avant le chargement.

Avant de vous servir de votre appareil, lisez attentivement les instructions qui suivent et familiarisez-vous avec le fonctionnement de l'obturateur que vous ferez marcher plusieurs fois, tant à la pose qu'à l'instantané, avant de mettre la pellicule en place.

Les instructions pour le maniement de l'obturateur se trouvent page 9 et suivantes.

Il est important de savoir tout d'abord que, si l'image s'enregistre sur la couche sensible grâce à la lumière qui traverse l'objectif pendant une faible fraction de seconde, cette image peut être irrémédiablement détruite si la pellicule se trouve exposée, avant d'avoir été développée et fixée, même pendant un temps très court, à une lumière blanche ou à une lumière artificielle autre que celle de la lanterne rouge du laboratoire.

En conséquence, il est de toute importance de maintenir toujours bien serré le papier rouge qui recouvre la pellicule et de la protéger contre toute infiltration de lumière blanche.

Chargement de l'appareil.

La pellicule destinée aux appareils "Hawk-Eye" Nos 2 et 2 A Pliants est livrée en bobines qui, entourées de papier opaque, permettent de charger l'appareil en plein jour. On doit cependant faire cette opération à une lumière voilée et non en plein soleil. Quand on a déchiré la bande qui entoure la bobine, il faut maintenir le papier pour l'empêcher de se dérouler, ce qui serait insuffisant pour que la lumière voilât la pellicule.



Pour charger l'appareil "Hawk-Eye" :

I. — Prenez l'appareil dans la main gauche et appuyez avec le pouce de la main droite sur le

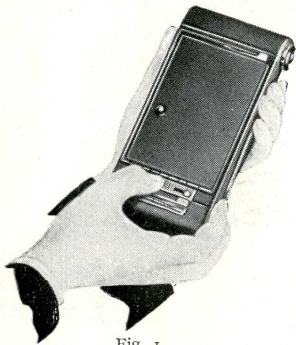


Fig. 1.

ressort nickelé en le poussant vers la droite et jusqu'à fond de course (Fig. 1). Saisissez ensuite le corps de l'appareil, soulevez-le doucement jus-

qu'à ce qu'il arrive à la position indiquée par la Fig. 2, puis tirez-le légèrement en arrière, ce qui suffit pour le détacher complètement.



Fig. 2.

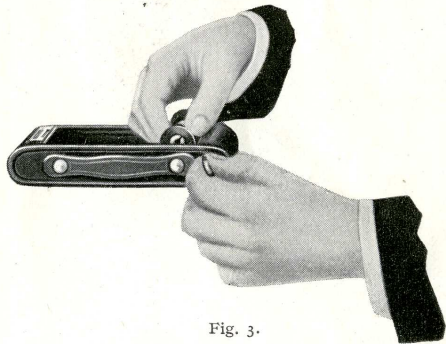


Fig. 3.

II. — Dans le logement destiné à la bobine et du côté correspondant à la clef d'enroulement,

vous trouverez une bobine vide; c'est sur elle que devra s'enrouler la pellicule après la prise de chaque cliché. Retirez cette bobine de l'appareil après avoir tiré à fond de course la clef d'enroulement (Fig. 3).

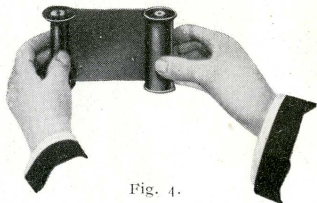


Fig. 4.

III. — Détachez et enlevez complètement l'étiquette gommée qui entoure la bobine; engagez l'extrémité du papier rouge dans la fente de la bobine vide, cette dernière étant placée de telle sorte que l'extrémité de l'axe portant une encoche se trouve à la partie supérieure (Fig. 4).

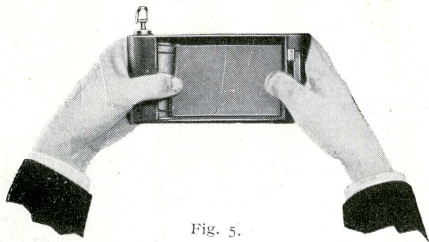


Fig. 5.

Pour fixer le papier, on l'enroule 2 ou 3 fois sur l'axe en s'assurant qu'il est parfaitement d'équerre.

IV. — Placez la bobine vide dans le logement correspondant à la clef d'enroulement (Fig. 5),

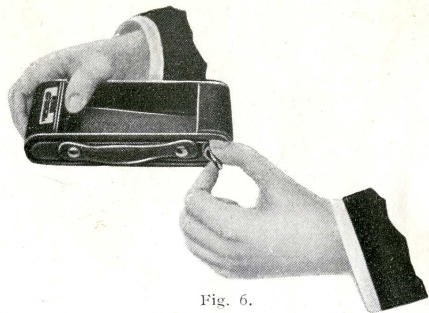


Fig. 6.

appuyez sur la clef jusqu'à ce que son extrémité s'engage dans la fente de la bobine. Déroulez suffisamment de papier pour permettre à l'autre bobine de venir se placer dans son logement à l'extrémité opposée de l'appareil (Fig. 6).

V. — Remettez en place le corps de l'appareil en présentant d'abord l'extrémité supérieure, c'est-à-dire opposée au verrou de fermeture; faites-le glisser lentement et poussez-le vers l'avant jusqu'à ce que la partie inférieure puisse pénétrer d'elle-même dans son logement.

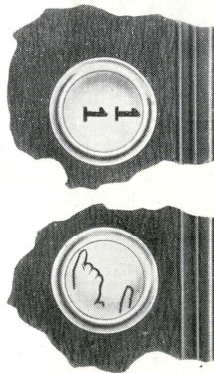


Fig. 7.

Remettez alors en place le verrou de fermeture.

VI. — Une fois l'appareil fermé, on termine l'enroulement du papier rouge en excès au moyen de la clef. Tournez *lentement*, sans perdre des yeux la fenêtre rouge; après avoir donné environ 10 à 12 demi-tours, on voit d'abord apparaître une main, puis le N^o 1 (en noir sur fond rouge): la pellicule occupe alors la position voulue pour prendre le premier cliché (Fig. 7).

Prise des Vues.

Avant de prendre le premier cliché avec l'appareil "Hawk-Eye" pliant à bobines, qu'il s'agisse d'une pose ou d'un instantané, assurez-vous des 4 points suivants :

I. — Que l'obturateur soit convenablement réglé, suivant que l'on désire opérer à la pose ou à l'instantané ;

II. — Que le diaphragme soit bien celui exigé par les conditions d'éclairage ;

III. — Que l'appareil soit au point ;

IV. — Qu'une section non-exposée de la pellicule soit en place avec son numéro bien visible au centre de la petite fenêtre rouge.

Nota. — Les expositions sont faites en appuyant sur le levier C.

Fonctionnement de l'obturateur. Appareil muni de l'objectif achromatique. Pour l'instantané.

Pour prendre une vue instantanée, le sujet — et non l'appareil — doit être éclairé directement et abondamment par le soleil qui doit se trouver derrière l'opérateur ou sur le côté. Si le soleil se trouvait devant l'objectif, le cliché serait voilé. — Procéder de la manière suivante :

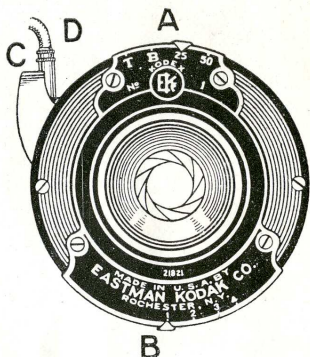
1. Mettre l'index A sur 25 ou 50, suivant que l'on veut opérer à 1/25^e ou à 1/50^e de seconde.

2. Mettre l'index B, qui actionne les diaphragmes, sur le numéro 1 qui est l'ouverture normale pour l'instantané.

3. Après avoir amené dans le viseur l'image du sujet, appuyer *lentement et sans secousse* sur

le levier de déclenchement C ou sur le déclencheur métallique D : la vue est prise.

N.-B. — Par très beau soleil, mettre l'index A sur 50 ; employer la rapidité 25 quand la



lumière d'intensité solaire est moyenne ; il ne faut pas songer à faire de l'instantané par temps couvert.

Pour la pose.

Il est impossible de faire de la pose en tenant l'appareil à la main.

1. Placer l'index A sur la lettre T ;
2. Placer l'index B sur le numéro 2, 3 ou 4, suivant le cas. Voir le paragraphe : *Emploi des diaphragmes*, page 11.
3. Appuyer sur le levier de déclenchement ; compter, montre en main, le nombre de secondes jugé nécessaire ; fermer l'obturateur en appuyant de nouveau sur le levier.

Pour la demi-pose.

Pour obtenir des expositions de durée inférieure à dix secondes procéder de la manière suivante :

1. Placer l'index A sur la lettre B.
2. Placer l'index B sur l'un des diaphragmes 2, 3 ou 4 suivant les indications du paragraphe : *Emploi des diaphragmes*, ci-dessous.
3. Appuyer sur le levier de déclenchement C ou sur le déclencheur métallique D pour ouvrir l'obturateur et le relâcher pour le refermer, en ayant soin de ne pas déplacer l'appareil.

NOTA. — *L'obturateur restera ouvert aussi longtemps qu'on exercera pression sur le levier ou sur le déclencheur.*

Ne cherchez jamais à huiler votre obturateur. En cas de mauvais fonctionnement, remettez-le à votre marchand d'articles photographiques pour être examiné ou réparé.

Emploi des diaphragmes.

Le diaphragme à iris placé en avant de l'objectif et actionné par l'index B (voir page 10) est destiné à contrôler l'ouverture de l'objectif et, par suite, la quantité de lumière qui doit impressionner la pellicule. Les diaphragmes sont numérotés 1, 2, 3 et 4 et s'emploient :

N° 1. — Quand le soleil luit, pour les instantanés ordinaires ;

N° 2. — *Quand la lumière du soleil est excessivement intense*, pour les instantanés de sujets dont les ombres sont peu prononcées, pour les vues au bord de la mer, pour les paysages très éclairés et pour les poses à l'intérieur ;

N° 3. — S'emploie pour les panoramas à grande distance, les scènes de neige, la photographie des nuages ou de la mer, ainsi que pour la pose ;

N° 4. — S'emploie quand le ciel est couvert, pour les poses à l'extérieur. Le temps de pose variera entre 1 et 8 secondes, selon l'intensité de la lumière. *Ne jamais employer ce diaphragme pour les instantanés.*

Plus l'ouverture du diaphragme employé est petite, plus la netteté de l'image est grande.

Obtention des clichés instantanés.

Pour faire une vue instantanée, il est nécessaire que le soleil éclaire directement le sujet. Ne cherchez jamais à photographier la partie dans l'ombre. Le soleil doit toujours être derrière ou sur le côté de l'opérateur. Les instantanés ne s'obtiennent avec succès que 3 heures après le lever et 3 heures avant le coucher du soleil. Plus tôt ou plus tard, il faudrait faire de la pose.

Emploi de l'ouverture N° 1.

Quand le soleil luit, pour tous les instantanés ordinaires, employez l'ouverture N° 1 et faites un instantané. Si vous utilisez une plus petite ouverture les rayons lumineux qui frappent l'objectif seront trop faibles pour impressionner suffisamment le film et le résultat que vous obtiendrez sera absolument nul.

Quand la lumière du soleil est excessivement intense, pour les instantanés dont les ombres sont peu prononcées, pour les vues au bord de la mer ou sur une eau quelconque, employez l'ouverture N° 2 et faites un instantané.

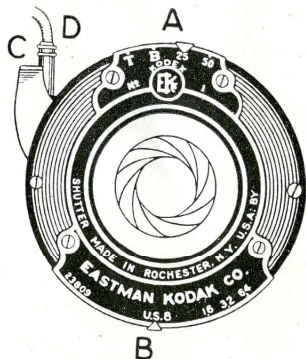
Instructions pour l'emploi des Hawk-Eye N^{os} 2 et 2 A pliants munis de l'objectif rectiligne.

Lorsque l'appareil est muni d'un objectif rectiligne, l'échelle du bas de l'obturateur est graduée suivant le système uniforme.

Pour l'instantané.

Appareil muni de l'objectif rectiligne.

Placer l'index A sur 25 ou 50, selon la vitesse d'instantané à laquelle on doit opérer. Par très beau soleil, employer la plus grande vitesse. Si la lumière solaire est d'intensité moyenne, employer 25 ; il ne faut pas essayer de faire de l'instantané par temps couvert.



Placer l'index B sur 8. L'index actionne les diaphragmes et le n° 8 est l'ouverture normale

pour l'instantané. Quand le soleil est exceptionnellement brillant tel qu'au bord de la mer, de l'eau ou à haute altitude, on peut employer le diaphragme n° 16. S'il y a de légers nuages ou que l'atmosphère soit légèrement brumeuse, employer le diaphragme n° 8 à 50 ou 25. Si le temps est couvert, il ne faut pas faire d'instantané.

Pose en deux temps et Pose courte.

Appareil muni de l'objectif rectiligne.

Placer l'index B sur 16, 32 ou 64.

Emploi des diaphragmes.

Appareil muni de l'objectif rectiligne.

N° 4. Pour les instantanés par ciel légèrement nuageux.

N° 8. Pour tous les instantanés ordinaires quand le soleil luit.

N° 16. Pour les instantanés quand le soleil est très intense ou que le sujet ne comporte pas d'ombres trop prononcées, pour les vues au bord de la mer, ainsi que pour les poses à l'intérieur.

N° 32. Pour la pose à l'intérieur, jamais pour les instantanés.

N° 64. Peut être employé pour les poses à l'extérieur par temps sombre, jamais pour les instantanés. Le temps de pose variera entre 1/2 et 5 secondes. Bien se pénétrer que l'emploi de cette ouverture ne peut donner aucun résultat à l'instantané.

Plus l'ouverture du diaphragme employé est petite, plus la netteté de l'image est grande.

Pour ouvrir l'appareil.

Placez l'appareil dans la main gauche (Fig. 1). Relevez le petit levier nickelé et employez-le



Fig. 1.

pour abaisser le chariot jusqu'à fond de course.

Mise au point.

Saisissez le porte-objectif en pressant sur le ressort placé à droite et arrêtez l'index métallique dans l'encoche de mise au point correspondante à la distance du sujet, évaluée approximativement.

Les appareils "Hawk-Eye" Pliants peuvent s'employer comme appareil à mise au point fixe lorsque le chariot de l'objectif est arrêté à l'encoche spéciale "FIXED" (Foyer fixe) qui se trouve placée sur le côté. Dans ce cas, l'objectif employé à sa grande ouverture, c'est-à-dire l'ou-

verture N° 1 donne nettes les images des objets compris entre 4 m. 25 environ et l'infini.

Si le sujet est à une plus petite ou à une plus grande distance de l'objectif, on réglera la mise au point pour chaque sujet à l'aide de l'échelle

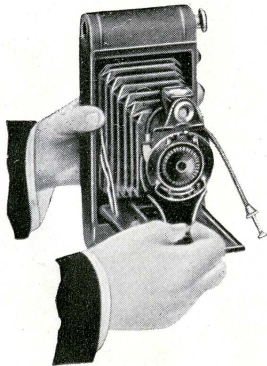


Fig. 2.

graduée qui comporte, en plus de la graduation "FIXED" (Foyer fixe), deux autres graduations : 2 m. 50 (8 feet) et 30 m. (100 feet). Il n'est pas nécessaire que la distance soit déterminée avec une exactitude rigoureuse : en arrêtant la mise au point sur 30 m. (100 feet) on aura nets tous les objets situés entre 7 m. et l'infini. En arrêtant la mise au point sur 2 m. 50 (8 feet), on aura nets tous les objets situés entre 2 m. et 4 m. Ces évaluations sont exactes si l'on emploie l'objectif à sa plus grande ouverture.

En diminuant l'ouverture du diaphragme, c'est-à-dire en utilisant les ouvertures 2, 3 ou 4, l'objectif est capable de donner nettes en même temps les images d'objets situés plus près ou plus loin que le sujet principal sur lequel a été réglée la mise au point ; mais la pose est nécessairement d'autant plus longue que l'ouverture du diaphragme est plus petite.

Emploi du viseur.

Pour prendre un cliché, dirigez l'appareil vers l'objet que vous voulez photographier et amenez l'image du sujet dans le viseur en ayant soin de

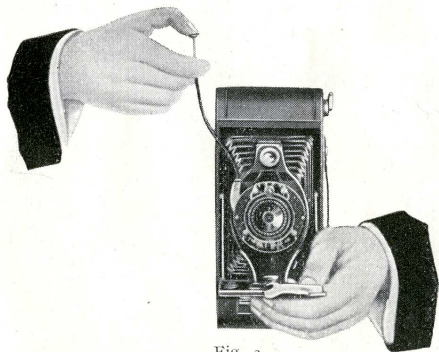


Fig. 3

regarder normalement et non obliquement : le viseur donne ainsi une image réduite du sujet aussi exacte que possible. Les figures 3 et 4 in-

diquent la manière de tenir l'appareil et de placer le viseur pour les vues horizontales et verticales respectivement.

Pour la prise d'une vue dans le sens vertical,

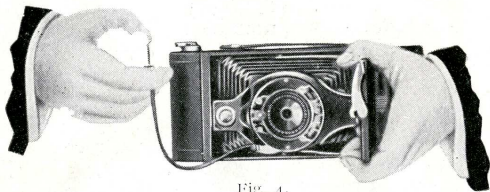


Fig. 4.

l'image correspondante se trouve limitée dans le viseur par les lignes pointillées de la figure de gauche (Fig. 5). Pour prendre une vue dans le

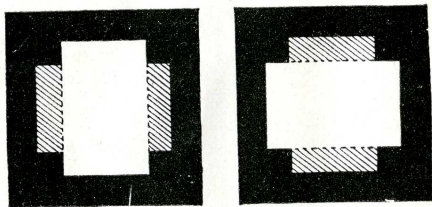


Fig. 5.

sens horizontal, faire tourner le viseur et, dans ce cas, l'image correspondante se trouve limitée par les lignes pointillées de la figure de droite.

La figure 6 indique la façon de tenir l'appareil lorsqu'on n'utilise pas le déclencheur. Ne

pas remuer l'appareil, car le plus léger mouvement donnerait une image brouillée.

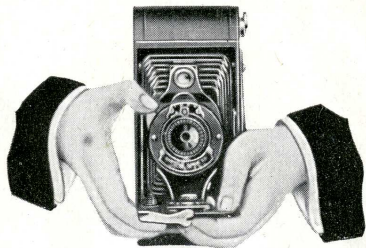


Fig. 6.

Tenez l'appareil de niveau.

Il est très important de tenir l'appareil ferme et bien de niveau, surtout pour la photographie des monuments.

Si l'opérateur cherche à photographier de près un édifice élevé en pointant l'appareil vers le haut du monument afin de l'obtenir tout entier, le résultat sera semblable à l'épreuve de la figure 7.

Pour obtenir convenablement cette vue, l'opérateur aurait dû se placer à la fenêtre d'un étage moyen de la maison située en face.

Il faut donc que l'opérateur, tout en tenant son appareil de niveau, recule jusqu'à ce que le monument à photographier soit entièrement compris dans le viseur. Si le sujet est peu élevé au-dessus du sol, comme dans le cas d'un enfant ou d'un chien, le "Hawk-Eye" doit être tenu de niveau et pointé vers le centre du sujet.

Lorsque la vue est bien en place dans le viseur, tenez l'appareil ferme et de niveau et ap-

puyez doucement sur le levier de déclenchement de l'obturateur. Vous entendrez un dé clic se produire et l'instantané sera fait.

Prenez l'habitude, aussitôt une pose faite, de



Fig. 7.

tourner immédiatement la clef. Vous serez toujours prêt pour une nouvelle pose et vous ne risquez jamais de prendre deux vues sur la même portion de pellicule.

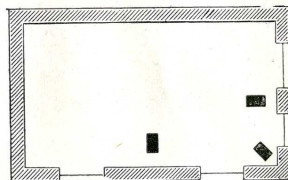
Répétez cette opération après chaque exposition.

Obtention des clichés posés.

Pose dans les intérieurs.

Placez le "Hawk-Eye" dans une position telle que le viseur embrasse la vue que l'on veut prendre. Le plan ci-après montre les positions convenables pour placer l'appareil de façon que l'objectif ne soit jamais tourné directement vers une fenêtre dont la grande clarté voilerait l'image. Quand la pièce a plusieurs fenêtres, il faut fermer les persiennes de celles qu'on ne pourrait éviter d'avoir en face de l'objectif.

Pour faire un cliché à la pose, placez l'appareil sur un meuble solide : une table, un manteau de cheminée, ou sur un pied "Kodak". Le levier nickelé qui ferme la planchette de l'appareil sert également de support quand on place l'appareil sur une table ou dans tout autre endroit stable ou de niveau, pour opérer à la pose.



Pour opérer en hauteur, placez ce levier nickelé comme le montre la figure 8.

Pour opérer en largeur, placez ce levier complètement sur la gauche (Fig. 9) et renversez le viseur.

Armez l'obturateur pour une pose comme il a été indiqué page 10. Maintenez l'appareil avec

la main gauche, puis avec la main droite, appuyez sur le levier de déclenchement ou l'extré-

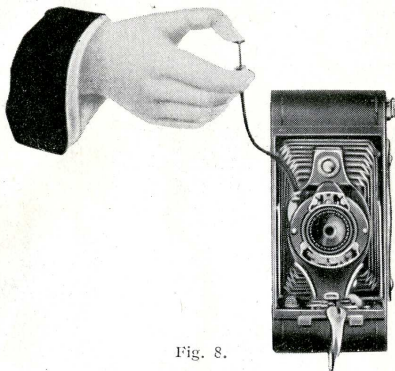


Fig. 8.

mité du déclencheur métallique. Posez montre en main. Appuyez à nouveau sur le levier de dé-

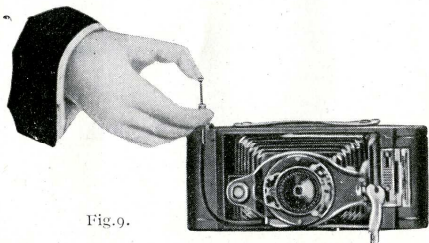


Fig. 9.

clenchement pour re fermer l'obturateur.
Amenez devant l'objectif la section de pelli-

cule suivante en tournant la clef, ainsi qu'il est expliqué page 20. L'appareil est prêt pour faire une seconde vue posée. Quand la dernière pose est faite, ayez toujours soin d'amener l'obturateur à l'instantané.

AUTRE MÉTHODE. — La méthode suivante est

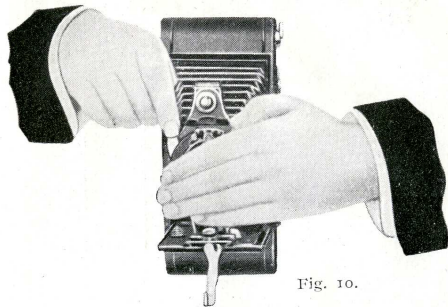


Fig. 10.

recommandée pour faire de très courtes poses. Placez la main fermée ou un carton (Fig. 10) devant l'appareil pour ouvrir l'objectif et le préserver de toute lumière. Pressez sur le levier de l'obturateur pour l'ouvrir ou sur l'extrémité du déclencheur métallique, retirez le carton et donnez le temps d'exposition nécessaire ; remplacez le carton devant l'objectif, puis pressez à nouveau sur le levier ou sur l'extrémité du déclencheur métallique pour re fermer l'obturateur.

Baucoup d'amateurs préfèrent cette seconde méthode à la première pour les appareils qui ne sont pas munis de déclencheur métallique, car elle évite ainsi de remuer l'appareil pendant l'exposition et d'obtenir des clichés flous.

Temps de pose nécessaire pour les intérieurs.

Le tableau suivant donne approximativement le temps de pose nécessaire selon les conditions d'éclairage :

| | Soleil intense à l'extérieur | Soleil brumeux | Temps converti clair | Temps converti sombre |
|-----------------------------------------------------------------------|------------------------------|-------------------|----------------------|-----------------------|
| Murs blancs éclairés par une seule fenêtre..... | 6 sec. | 15 sec. | 30 sec. | 1 min. |
| Murs blancs éclairés par plus d'une fenêtre | 4 sec. | 10 sec. | 20 sec. | 40 sec. |
| Murs et tentures de couleur neutre éclairés par une seule fenêtre... | 12 sec. | 30 sec. | 1 min. | 2 min. |
| Murs et tentures de couleur neutre éclairés par plus d'une fenêtre... | 8 sec. | 20 sec. | 40 sec. | 1 ^m 20 |
| Murs et tentures de couleur sombre éclairés par une seule fenêtre... | 40 sec. | 1 ^m 20 | 2 ^m 40 | 5 ^m 20 |
| Murs et tentures de couleur sombre éclairés par plus d'une fenêtre.. | 20 sec. | 40 sec. | 1 ^m 20 | 2 ^m 40 |

Le temps de pose indiqué dans ce tableau est celui qu'il faut donner avec l'ouverture N° 2. Si le N° 1 est employé, ne posez que la moitié du temps indiqué ; pour le N° 3, doublez cette durée, et pour le N° 4, quadruplez-la.

L'ouverture N° 2 donne les meilleurs résultats pour les photographies à l'intérieur. Les calculs ci-dessus sont établis pour des pièces qui reçoivent directement la lumière et ne peuvent s'appliquer que 3 heures après le lever du soleil et 3 heures avant son coucher. S'il est plus tôt ou plus tard, le temps de pose sera plus long.

Portraits.

Faire asseoir le modèle sur une chaise, presque face à la lumière et faites-lui tourner la tête légèrement vers l'appareil qui doit être à la hauteur d'une table ordinaire. Centrez l'image dans le viseur. Pour un portrait de trois quarts, l'appareil doit être placé à environ 2 m. 50 du sujet et pour un portrait en pied à environ 3 mètres.

Groupes.

Disposez les chaises en arc de cercle de telle sorte que chacune d'elles se trouve à égale distance de l'appareil. La moitié des personnes demeurera assise ; le reste debout. S'il s'agit d'un groupe important, on peut disposer les sièges sur plusieurs rangs, mais il ne faudra pas faire asseoir les personnes du premier rang avec les jambes étendues dans la direction de l'appareil.

Fonds.

En faisant des portraits ou des groupes, il est important d'avoir un fond, naturel ou artificiel, sur lequel les personnes se détachent nettement. Un fond clair est généralement préférable à un fond sombre. On peut se contenter d'une simple couverture quand il s'agit d'une ou deux personnes. Pour des groupes plus importants, un mur de tonalité moyenne peut constituer un fond satisfaisant.

Emploi de la lentille à portrait "Kodak".

On peut obtenir aisément, à l'aide de cette lentille, des portraits en buste de dimensions intéressantes. Il est, en outre, nombre de circons-

tances où ce petit accessoire sera extrêmement utile : photographie de fleurs, tableaux, statuettes, etc...

La lentille à portrait "Kodak" est un véritable objectif qui se glisse sur la monture de l'objectif ordinaire et permet d'obtenir une image de plus grandes dimensions.

La lentille à portrait "Kodak" n'apporte, d'ailleurs, aucun changement aux manipulations habituelles. Elle se met en place et s'enlève avec une extrême rapidité.

Lorsque la lentille est en position, si l'on arrête le butoir de mise au point devant la graduation 2 m. 50 (8 feet), le sujet devra être à 0 m. 85 de l'objectif. Devant la graduation "FIXED" c'est-à-dire "Foyer fixe", le sujet devra être à 1 m. 10 de l'objectif. Devant la graduation 30 m. (100 feet), le sujet devra être à 1 m. 25 de l'objectif.

Seule, la lentille à portrait "Kodak" N° 8 s'emploie avec l'appareil "Hawk-Eye" N° 2 Pliant à bobines.

Seule, la lentille à portrait "Kodak" N° 3 s'emploie avec l'appareil "Hawk-Eye" N° 2 A Pliant à bobines.

Écran diffusant "Kodak".

Cet écran adoucit les lignes trop nettes et donne ainsi aux images l'enveloppe habituellement recherchée en photographie artistique. Il est constitué par un plateau de verre optique à faces planes et parallèles et a sa surface striée de cannelures circulaires et concentriques, taillées et polies. Les rayons qui traversent ces surfaces planes donnent une image nette alors que

ceux qui rencontrent les cannelures sont dispersés et donnent une image plus estompée.

Seul, l'écran diffusant "Kodak" N° 8 s'emploie avec l'appareil "Hawk-Eye" N° 2 Pliant à bobines.

Seul, l'écran diffusant "Kodak" N° 3 s'emploie avec l'appareil "Hawk-Eye" N° 2 A Pliant à bobines.

Pose en plein air.

Placez l'appareil sur un support stable ou sur un pied "Kodak". En aucun cas, l'appareil ne doit être tenu à la main lorsqu'il s'agit de faire de la pose, celle-ci ne serait-elle que d'une très courte durée.

Faites la mise au point s'il est nécessaire et réglez l'ouverture du diaphragme. Manœuvrez l'obturateur en tenant compte, pour le temps de pose, des observations ci-après.

Au soleil. — C'est à peine si l'obturateur pourra être ouvert et refermé assez promptement pour éviter trop d'exposition.

Par un temps légèrement couvert. — Il suffira de 1 à 3 secondes d'exposition.

Par un temps très couvert. — Il suffira de 4 à 8 secondes d'exposition.

Les données ci-dessus sont calculées pour les sujets en plein air 2 heures et demie après le lever du soleil et 2 heures et demie avant son coucher. A d'autres heures ou pour des sujets placés à l'ombre, sous des porches ou sous des arbres, on ne saurait donner d'instructions très précises. L'expérience seule pourra vous guider pour le temps de pose nécessaire.

de-cave (ou l'allumette) est allumé : on ouvre l'obturateur de l'appareil et on incline doucement la lampe en avant. La poudre glisse à l'autre extrémité de la gouttière, où elle s'enflamme instantanément. On doit prendre soin de ne pas pencher brusquement la lampe en avant, mais de l'incliner doucement avec assurance. Après l'éclair, souffler le rat-de-cave (ou l'allumette) et fermer l'obturateur de l'appareil. La lampe doit être nettoyée après usage.

La figure montre la lampe toute prête à fonctionner pour une pose et l'image en pointillé indique la position qu'elle doit prendre pour produire l'éclair.

Nota : Quand on emploie un rat-de-cave neuf, il est bon de le brûler un peu, afin qu'il s'allume ensuite plus facilement.

Quantité de poudre à employer : Pour les portraits ou les intérieurs de dimensions moyennes, employer assez de poudre pour couvrir le cercle, sans tasser. Les petits groupes ou les intérieurs plus grands demandent un peu plus de poudre, autant qu'on peut en entasser sur le cercle, mais pas plus.

Emplacement de la lampe : La lampe doit être tenue juste derrière l'appareil, à droite ou à gauche de celui-ci et plus haut que l'objectif. A condition que l'obturateur ne soit ouvert avant la pose et si aucune source de lumière ne se trouve sur l'image, il n'est pas nécessaire de faire l'obscurité dans la pièce, à moins que celle-ci soit trop brillamment éclairée.

Se reporter aux pages 22 et suivantes pour les instructions concernant les portraits, les groupes et le choix du fond.

Pour refermer l'appareil.

I. — Prenez l'appareil dans la main gauche. Saisissez avec la main droite le bas du porte-objectif en appuyant avec l'index sur le ressort de la mise au point.

II. — Maintenez la pression sur ce ressort

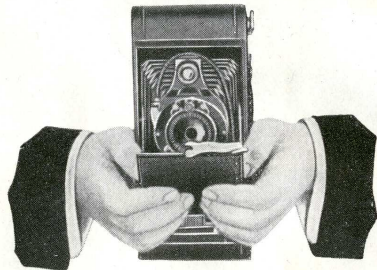


Fig. 11.

pour dégager l'index qui se trouve dans l'échelle de mise au point et poussez le porte-objectif contre la chambre en faisant l'opération inverse de celle indiquée page 15.

III. — Pour fermer l'appareil, pressez en même temps sur les deux bras nickelés qui soutiennent la planchette avant et repliez celle-ci jusqu'à ce qu'elle s'accroche (Fig. 11).

Pour retirer la bobine.

Cette opération peut se faire sans aucune chambre noire et la bobine peut être retirée sans aucun risque de voile en plein jour, à une lumière atténuée cependant.

I. — Après l'exposition de la dernière pose (N° 6), donnez environ 10 à 12 tours pour enrouler ce qui reste de papier rouge.



Fig. 1.

II. — Procurez-vous une nouvelle bobine de pellicule neuve pour recharger l'appareil et placez-vous près d'une table aussi loin que possible d'une fenêtre.

III. — Ouvrez l'arrière de l'appareil comme il est décrit page 4.

IV. — Maintenez raide le papier rouge afin de le rouler serré et tournez la clef jusqu'à ce que le papier soit enroulé sur la bobine (Fig. 1).

V. — Prenez ensemble l'extrémité du papier rouge et l'étiquette gommée pour éviter un relâchement de la bobine (Fig. 2). Si l'étiquette gommée se plie sous le rouleau, dégagez-la avec la pointe d'un crayon.

VI. — Tirez à vous la clef aussi loin que possible et enlevez la bobine.

VII. — Repliez l'extrémité du papier rouge



Fig. 2.

pour faciliter une nouvelle rupture de la bande et cachez avec la bande gommée.

VIII. — Enveloppez immédiatement votre bobine afin d'éviter qu'elle puisse être voilée par la lumière. Le rouleau de pellicule est prêt maintenant à être développé et tiré.

IX. — Retirez ensuite la bobine vide et rechargez l'appareil selon les instructions données précédemment.

L'amateur peut soit envoyer la bobine à son fournisseur pour être développée et tirée, soit faire ce travail lui-même d'après les données ci-après.

Nettoyez l'objectif de votre appareil.

Un objectif terni et poussiéreux est très souvent la seule cause d'insuccès en photographie.



Image obtenue avec un objectif poussiéreux.

On doit, avant de charger l'appareil avec une nouvelle bobine, examiner l'objectif par trans-

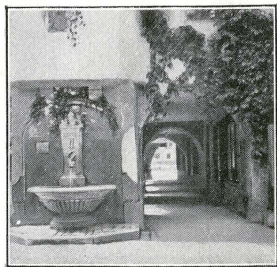


Image obtenue avec un objectif propre.

parence, et, s'il n'est pas absolument propre, l'essuyer avec un linge propre et doux.

Il est aussi indispensable d'épousseter de temps en temps l'intérieur de l'appareil, particulièrement en été. Des grains de poussière ou de sable s'attachant au film ou à l'objectif causeront toujours de grands ennuis, diminuant la luminosité de l'objectif et produisant des petits trous transparents sur toute la surface du film.

Développement.

Le rouleau employé peut maintenant être remis ou envoyé par la poste à votre fournisseur pour le développer. Prière de bien mettre votre nom et votre adresse dans le paquet et d'envoyer séparément une lettre contenant les instructions et les fonds nécessaires, pour éviter tout délai.

Si vous préférez faire vous-même ce travail, vous avez le choix entre l'ancienne méthode du développement en cabinet noir et la méthode moderne de développement en plein jour avec la Cuve "Kodak" à développer les pellicules. Avec cette dernière il est reconnu que le débutant même obtient des résultats égaux à ceux d'un expert qui possède de longues années d'expérience de développement en chambre noire.

Les bobines du Hawk-Eye N° 2 Pliant à bobines peuvent se développer automatiquement et en plein jour au moyen de la Box "Brownie" ou de la Cuve "Kodak" modèle "Brownie".

Les bobines du "Hawk-Eye" N° 2 A Pliant à bobines peuvent se développer automatiquement et en plein jour au moyen de la Cuve "Kodak" modèle 6 c/m.

Tirage sur papier.

Pour tirer vos épreuves à la lumière du jour, vous pourrez employer le papier "Kodatone".

Par un simple fixage à l'hyposulfite, vous obtiendrez de riches tons chauds sépia et, par un bain préliminaire au sel, vous aurez de magnifiques tons bruns pourpres.

Si les clichés sont doux et peu contrastés, vous obtiendrez de belles épreuves vigoureuses en exécutant le tirage sur papier "Velox" Regular. Si les clichés sont vigoureux, le tirage sur "Velox" Spécial est tout désigné pour donner le meilleur résultat. Pour les clichés normaux, employer le papier "Velox" Medium.

Agrandissement.

Tout négatif qui fournit une bonne épreuve donnera un excellent agrandissement s'il est tiré sur papier "Kodak" au bromure ou sur papier "Velox" Spécial, à l'aide d'un agrandissement "Kodak" à la lumière du jour.

Les clichés obtenus avec le "Hawk-Eye" N° 2 pliant peuvent être agrandis en 8×14 cm. ou en cartes postales à l'aide de l'agrandisseur Brownie rigide ou en 13×18 cm. à l'aide de l'agrandisseur Brownie N° 2 pliant.

Les clichés du "Hawk-Eye" N° 2 A Pliant donneront des agrandissements $21,5 \times 12,5$ cm avec l'agrandisseur Brownie N° 3.

Montage.

Le collage à l'aide de la colle "Kodak" en pot ou en tubes, est connu de chacun. Cette colle, spécialement préparée pour cet usage, est impu-
rescible, d'une grande facilité d'emploi et demeure sans action nuisible sur les images des épreuves.

Un autre procédé consiste à employer le papier adhésif qui se vend en feuilles plates, sèches et commodes à manipuler. Voici son mode d'emploi : placez l'épreuve sur la face et fixez sur le dos un morceau de tissu de mêmes dimensions en appliquant sur un coin la pointe d'un fer chaud ; coupez l'épreuve en même temps que le papier à la dimension désirée ; recouvrez-la d'un papier propre et pressez la surface entière avec une presse chaude ou un fer chaud. Pressez, mais ne frottez pas. Le fer ou la presse doivent être juste assez chauds pour grésiller quand on les touche avec le doigt mouillé.

En cas d'insuccès.

Si vous avez la moindre difficulté à obtenir de bons résultats, adressez-vous directement à l'une de nos succursales ou par correspondance aux services techniques de la Société "Kodak", 17, rue François-I^{er}, Paris-VIII^e, ou 54, rue Montagne-aux-Herbes-Potagères, à Bruxelles, pour la Belgique ou 13, Avenue du Tribunal-Fédéral, à Lausanne, pour la Suisse ou 3, Elfy-Bey, au Caire, pour l'Égypte. Nos experts vous donneront tous les renseignements désirables.

On peut se procurer
les *Articles "Kodak"* à l'Étranger
aux adresses suivantes :

- ALLEMAGNE : Kodak Ges, m. b. H.,
Berlin : Markgrafenstrasse, 76.
- AUTRICHE : Vienne : Karntnerstrasse, 53.
- DANEMARK : Kodak Aktieselskab.
Copenhague K : I, Ostergade.
- ESPAGNE : Kodak Sociedad Anónima.
Madrid 12 : 4, Puerta del Sol.
— 14 : 23, Avenida del Conde de Peñalver
Barcelone : 3, Calle de Fernando.
— 22, Paseo de Gracia.
Séville : 10, Plaza de la Campana.
Bilbao : 4, Calle de la Estacion.
- HOLLANDE : Kodak Limited.
La Haye : 10 Noordeinde.
Amsterdam : 126, Kalverstraat.
Rotterdam : 87, Noordblaak.
- HONGRIE : Kodak Limited.
Budapest IV : 9, Vaczi-utca.
- ITALIE : Kodak Società Anonima.
Milan : 34, Corso Vittorio Emanuele.
Naples : 288, Via Roma.
Rome : 399, Corso Umberto I.
— 25-27, Via Nazionale.
Venise : 52, Piazza San Marco.
Florence : 17, Via Calzaiuoli.
Gênes : 173-175, Via XX Settembre.
- PORTUGAL : Kodak Limited.
Lisbonne : 33, Rua Garrett.
- ROYAUME-UNI : Kodak Limited.
Birmingham : 45, Corporation Street.
Liverpool : 70, Lord Street.
Newcastle-on-Tyne : 34, Grainger Street.
Glasgow : 46, Buchanan Street.
Dublin : 89, Grafton Street.
Londres, E. C. 3 : 1 et 2, Gracechurch Street.
— E. C. 2 : 91, Bishopsgate.
— E. C. 2 : 60, Cheapside.
— W. C. 2 : 61 et 65, Kingsway.
— W. C. 2 : 57, Strand.

- ROYAUME-UNI : Kodak Limited.
Londres, W. I : 184-186, Regent Street.
— W. I : 115, Oxford Street.
— S. W. 3 : 59, Brompton Road.
- TURQUIE : Kodak (Egypt) Société Anonyme.
Constantinople : 1, 3, 5, Place du Tunnel, Péra.
- EGYPTE : Kodak (Egypt) Société Anonyme.
Le Caire : Opera Square.
— Shepherd's Hotel.
Alexandrie : Rue Chérif-Pacha, 30.
Jérusalem : Jaffa Road.
- SYRIE : Kodak (Egypt) S. A.
Beyrouth : Rue Bad Idris.
- AFRIQUE DU SUD : Kodak (South Africa) Ltd.
Cape Town : 38-40, Adderley Street.
Durban : 339, West Street.
Johannesburg : Imperial House, 86, Eloff Street.
— National Mutual Buildings, 43a, Rissik Street.
- ARGENTINE : Kodak Argentina Limited.
Buenos-Aires : 438, Calle Paso.
- BRÉSIL : Kodak (Brasileira) Limited.
Rio de Janeiro : Rua Sao-Pedro, 268-270.
- CANADA : Canadian Kodak Company, Limited.
Toronto (Ont.) : Kodak Heights.
- ÉTATS-UNIS : Eastman Kodak Company.
Chicago (Ill.) : 18th Street and Indiana Avenue.
New-York (N.-Y.) : 235-239, West 23rd Street.
Rochester (N.-Y.) : State Street.
San Francisco (Cal.) : 241, Battery Street.
- CHINE : Eastman Kodak Company.
Shanghai : 64, Kiangse Road.
- INDE : Kodak Limited.
Bombay : Kodak House, Hornby Road.
- BATAVIA : Java, Kodak Limited, Weltevreden.
- ÉTABLISSEMENTS des DÉTROITS : Kodak Ltd.
Singapour : 3, Battery Road.
- AUSTRALIE : Kodak (Australasia), Proprietary Ltd.
Melbourne, Sydney, Adélaïde, Brisbane, Townsville,
Toowoomba, Rockhampton, Hobart, Wellington,
Auckland, Dunedin, Christchurch.

Imprimerie
Julien FRAZIER
43, Rue Lafayette
PARIS

Manuel

des

Appareils "Hawk-Eye"

N^{os} 2 et 2A Pliants

à bobines

(Modèle B)



Kodak

Manuel
des
Appareils "Hawk-Eye"
N^{os} 2 et 2A Pliants
à bobines
(Modèle B)



Kodak